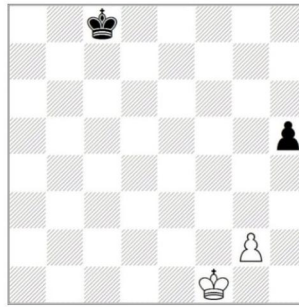


Ромашов А. В.

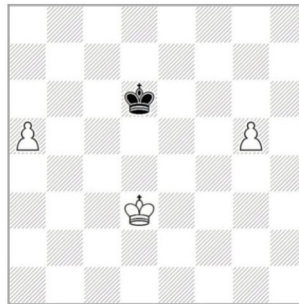
Путівник по шахових ендшпілях



Хід білих

Моравець, Джозеф, 1952

1. ♖f2! [на 1. ♖g1? ♜d7 і чорний король встигає захистити пішака – нічия неминуча] 1... ♙h4! [1... ♜d7 2. ♖g3 ♜e6 3. ♖h4+-] 2. ♖g1!! [Звичайно, 2. ♖f3? робить нічию 2... ♙h3! король стає на h8, якщо 3. g4 чорні займають 6-й ряд (опозиція) 3... ♜d7 4. ♖g3 ♜e6 5. ♖xh3 ♜f6 6. ♖h4 ♜g6=] 2... ♙h3 3. ♙g3! точний хід 3... ♜d7 4. ♖h2 ♜e6 5. ♖xh3 ♜f5 6. ♖h4 ♜g6 7. ♖g4+- .



Хід білих

Правило двох слабкостей

На дошці два пішаки на різних флангах, які проходять у ферзі без допомоги короля, оскільки король – малорухлива фігура і не може зупинити двох пішаків на різних флангах.

1. a6 ♜c6 2. g6 ♜d6 3. g7 ♜e7 4. a7 ♜f7 5. a8 ♙+- .

1-0

Цей прийом отримав назву «штани».

Передмова

Кінцева стадія шахової партії – ендшпіль. Зазвичай у ньому визначається результат партії. Як і в інших частинах шахової партії, в ендшпілі є свої правила і закони. Одна з головних особливостей стратегії ендшпілю – це велика мобільність короля. Якщо в середині партії король просто спостерігає за бойовими діями, то в ендшпілі він уже виконує головну роль. Тому в ендшпілі ми повинні розвивати короля і переводити його ближче до головних подій. Ще одна особливість ендшпілю – це боротьба атакуючих і захисних схем. Спочатку передбачається план розташування фігур, узгоджений із планом гри суперника. Далі неважко визначити порядок ходів і провести розрахунок варіантів, який переважно є нескладний.

На початку шахової кар'єри в закінченні ми матуємо самотнього короля турами чи ферзями. Потім, коли шахіст набуде досвіду в ендшпілі, він пробує правильно провести пішака у ферзі. Далі зіштовхується зі складністю у реалізації зайвого пішака чи кількох пішаків у турових закінченнях. Згодом, дізнавшись про точні позиції, йому вдається втримати позицію при нестандартному співвідношенні матеріалу. Знання типових ендшпільних позицій допоможе йому обрати під час партії правильний план гри. Спираючись на типові позиції, можна вийти з будь-якого лабіринту заплутаних варіантів. З тренерського досвіду, мені доволі часто траплялися випадки, коли учень, маючи зайвий матеріал, не може довести перевагу до логічного кінця. Під час написання навчального посібника я намагався підібрати найтипівіші позиції, що трапляються у партіях. У посібнику є як прості позиції на тему «опозиція», «квадрат», «відштовхування плечем», так і складніші на тему «побудови моста» і «створення фортеці». Деякі ідеї повторюються та переплітаються, адже закінчення може трансформуватись із турового в пішаковий, а потім – у ферзевий.

Рекомендую вивчати ендшпільні позиції, оскільки сьогодні дедалі популярнішими стають активні та блискучі шахи, в яких велике значення мають знання типових позицій та прийоми гри в ендшпілі. Сподіваюся, матеріал буде корисний для вас. І насамкінець, як казав шаховий патріарх М. Ботвинник: «Якщо ви слабкі в ендшпілі, потрібно більше часу витратити на аналіз шахових закінчень. У тренувальних партіях слід переходити в ендшпіль, щоб здобути необхідний досвід».

Навчальний посібник створений для кращого розуміння шахових ендшпільних позицій. Знання типових ендшпільних позицій допоможе під час партії вибрати правильний план. За допомогою цих знань можна врятувати «поганий» ендшпіль та здобути перемогу в трохи кращому закінченні. Книга призначена для шахістів-розрядників і тих, хто любить шахи, а також буде цікава дітям, тренерам і батькам. Увесь матеріал систематизовано і класифіковано. Підібрано типові позиції для самостійного розв'язування.

З питань придбання
звертатися за адресою:

romashov_a@ukr.net
(т. +380931307883)